



Vogn Specifik Behandlings Instruktion for **OPEL Karl**

ID nr.: KA-1516-1101-01-0915.



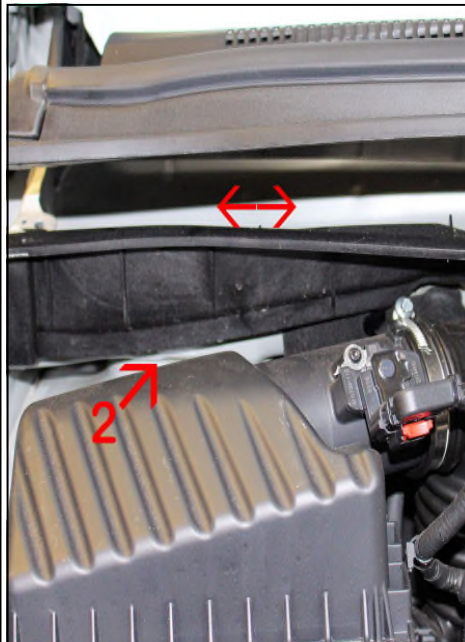
Højre side af låseplade.



Låsepladen der forbinder forreste langsgående vanger behandles gennem eksisterende huller. Sørg også for behandling af tværbjælke mellem forvanger.

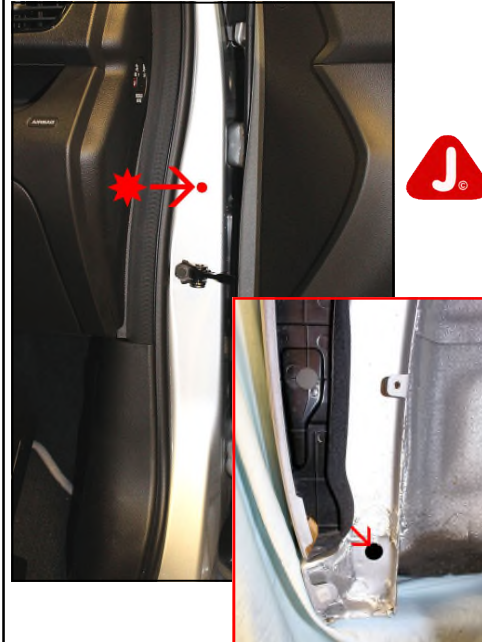
FORKLAPPEN behandles gennem eksisterende huller. Vær opmærksom på ekstra pladelag i hele klappens forreste del.

Højre side af luftindtag.



Plastafdækningen løftes for behandling af luftindtag. Behandl også samlinger på fjedertårn og monteringssted for motorophæng ved **2**.

Højre A - stolpe.



A-stolpen bores og behandles mellem hængsel og dørstop som vist. Stolpens nederste del behandles gennem eksisterende hul fra forhjulskasse.

Højre fordør.



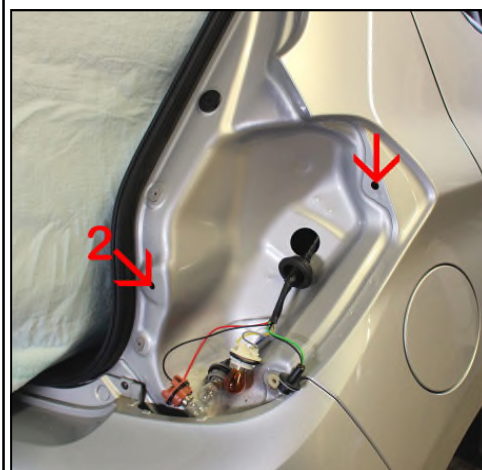
På grund af vange under skrabeliste bores og behandles øverst i bagkant som vist. Yderligere bores og behandles i bagkant i en højde af 250 mm målt fra dørens nederste kant.

Højre bagdør.



På grund af vange under skrabeliste bores og behandles øverst i bagkant skjult under gummi-liste. Yderligere bores og behandles i dørens bagkant midt i området med indpresninger.

Højre bagskærm.



Baglygte afmonteres - bagskærm og c-stolpe behandles gennem det viste hul (tulle afmonteret). D-stolpen behandles gennem eksisterende hul ved **2**.

Tegnforklaring : *foran pil=bor hul og luk.
Pil alene=eksisterende åbning.

OBS : Denne behandlingsinstruktion er kun brugbar sammen med **PAVA's** standard - behandlingsinstruktion, idet denne **Vogn Specifikke Behandling Instruktion** kun angiver detaljer der efter en faglig vurdering afviger fra en standard - behandling. Behandlingsinstruktionen er endvidere kun anvendelig ved benyttelse af **PAVA's** højpenetrerende rustbeskyttelses - produkter.

Denne behandlingsinstruktion (**VSBI**) er kun vejledende - afvigelser i behandlingsmønster (f.eks. bore huller / kontra afmontering af

beklædning) kan forekomme efter sprøjteoperatørens valg. Behandlingsinstruktionen er udarbejdet uden ansvar for eventuelle følgeskader ved anvendelsen heraf.

Fabriksbehandling : Delvist dækkende PVC - lag på undervogn. Se også "afmontering".

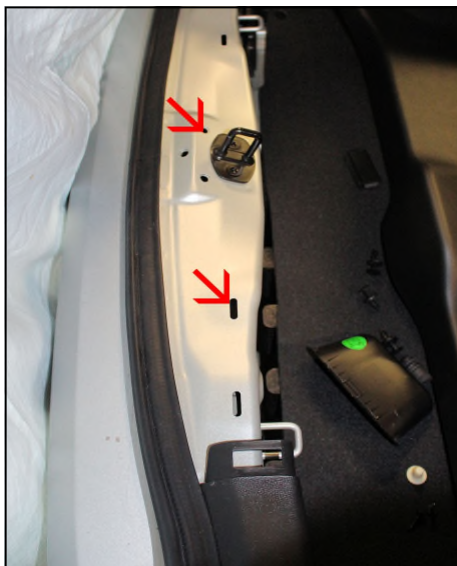
Stelnummers placering : På luftindtag til højre for midte og i venstre side af forrude. Typeplade på venstre b-stolpe, nederst.

Model / årgang : 1. årgang i DK er 2015.

Hjulbolte spændes : Trinvis til 140 Nm (hjul spændes på kryds ad 3 gange det angivne moment).

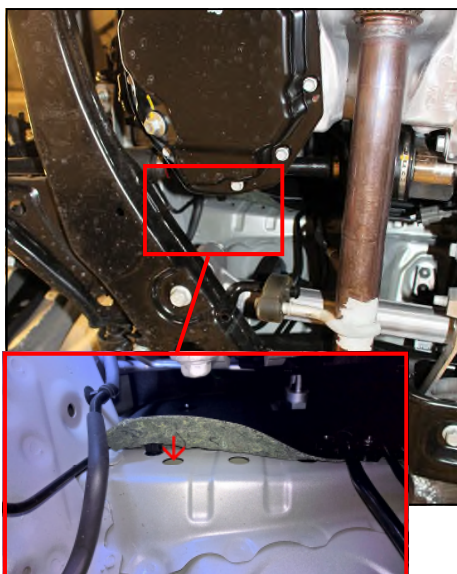
Afmontering : Plastinderskærme i forreste hjulkasser.

Bagpanel.



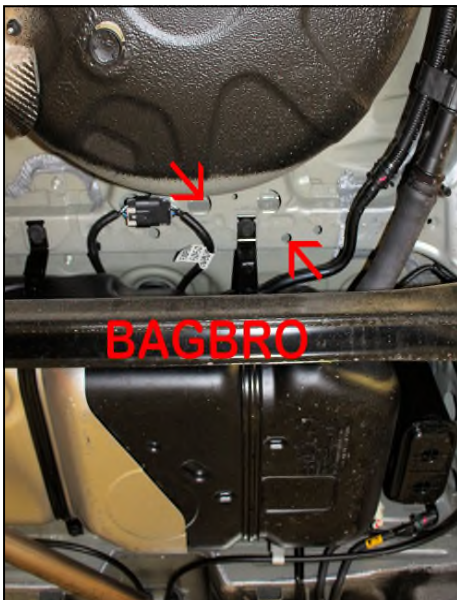
Plastafdækning afmonteres (3 fremadrettede clips tages ud) for behandling af bagpanel gennem eksisterende huller.

Tværvange bag motor.



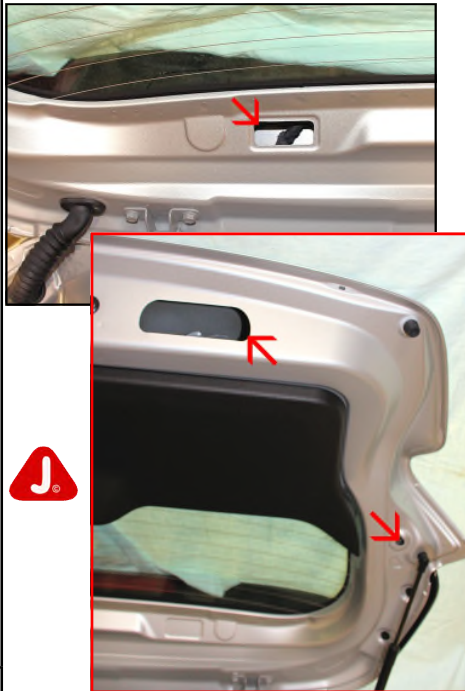
Vær opmærksom på tværvangen bag motor - behandling gennem eksisterende huller i begge sider.

Område over bagbro.



Vær opmærksom på tværvangen over bagbro - behandling gennem eksisterende huller.

Bagklap.



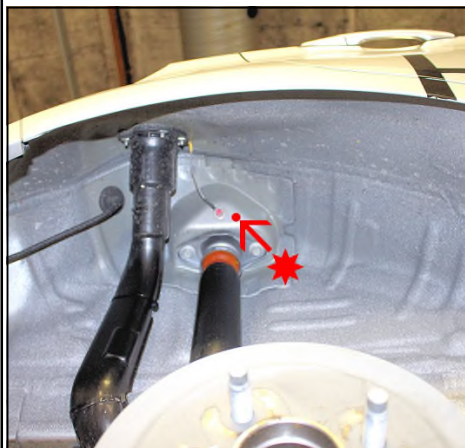
Bagklappens nederste del behandles gennem åbning for greb i nederste kant og gennem huller for gummistød. Området over ruden behandles gennem stort eksisterende hul til venstre for midten.

Højre dørpanel.



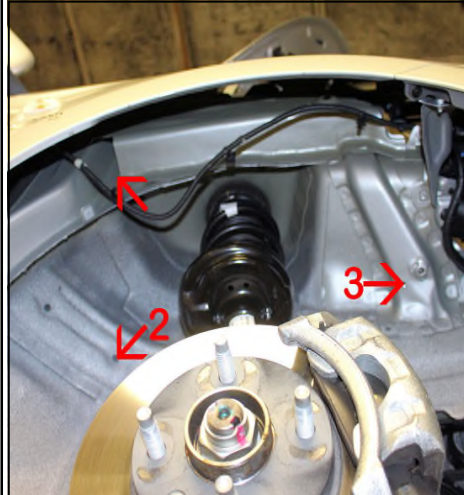
Dørpanelets ud- og indvendige del behandles gennem eksisterende huller forrest i baghjulskasse. Alternativt behandles gennem eksisterende huller i dørpanelets bund.

Højre baghjulskasse.



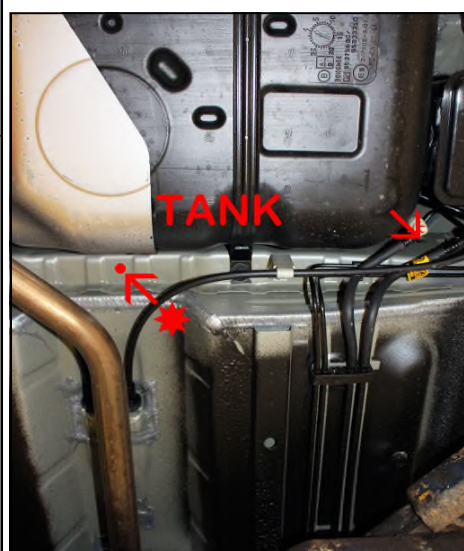
Støddæmperens monteringssted bores og behandles som vist.

Højre forhjulskasse.



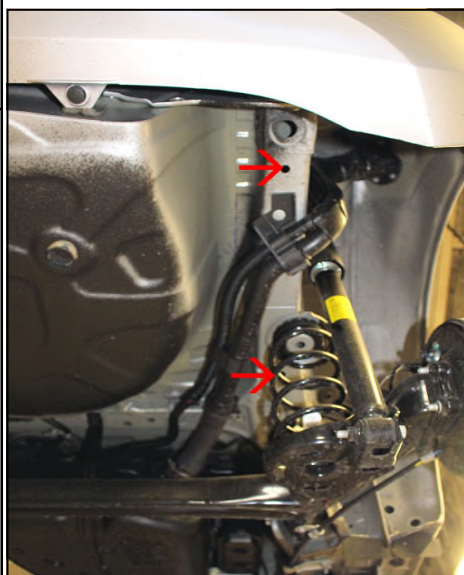
Plastinderskærmen afmonteres for behandling af hjulkasse, trompetvange og forstærkninger på inderskærm (ved 2 & 3). Langsgående forvange behandles gennem eksisterende huller.

Område foran tank.



Bemærk tværvangen foran tank - behandling gennem eksisterende huller. Alternativt bores i vangens bund - det er svært at føre en slange på tværs.

Højre langsgående bagvange.



Langsgående bagvange behandles gennem flere eksisterende huller idet vangen er delt i området ved fjeder.

